

# יישום מדיניות התכנון לשימור המגוון הביולוגי ושירותי המערכת

## האקולוגיה במחוז דרום

### כלי מדידה וניטור

אסיף מיכל<sup>1</sup>, ד"ר בן נתן גיל<sup>1</sup>, מניגר דוד<sup>1</sup>  
 אסיף טבע ייעוץ סביבתי בע"מ  
 admin@geoteva.co.il



על מנת לבחון יישום הכלי ותפקוד המערכת לאחר ביצוע, אנו ממליצים על התניית שלב ניטור כתנאי להיתר תכניות, ועריכת תכנית ניטור המתייחסת למדדים הבאים:

- תפקודי מערכת אקולוגית
- מגוון מינים
- רציפות מרחבית
- שונות סביבתית
- מינים פולשים במערכת

### מדדים לבחינת הצלחה

תכנית ניטור תערך עבור פרויקטים בהם קיימות מערכות אקולוגיות רגישות ומשמעותיות במרחב – על פי ממצאי הדו"ח האקולוגי, וכפי שייקבע בשלב התכנון המחוזי.

התכנית תכלול סיורי שטח ופיקוח עליון בשלב העבודות.

ממצאי הניטור יוגשו לגוף הסביבתי המקומי המוסמך, וכן לרט"ג/המשרד להגנת הסביבה בהתאם לרגישות תא השטח כפי שיוגדר בשלב התב"ע.

בהתאם לממצאים תיקבע תכנית ממשק לצמצום ההשפעות השליליות ושיקום המערכת.

המדדים המוצעים לבחינה בשלב הביצוע ולאחריו:

אינדקס	מדד
אחוז בשטח	שימור בית גידול טבעי בשטחי האל געת
אחוז מכלל המינים	נוכחות מינים פולשים
אחוז מכלל המינים	נוכחות מינים מקומיים - יחס לפני/אחרי
אחוז מכלל המינים	נוכחות מינים המאפיינים בתי גידול מופרעים
יחס לפני/אחרי	פעילות/נוכחות בע"ח בשטח
אחוז בשטח	אחוז קיטוע של בית הגידול/אוכלוסיות בר
יחס לפני/אחרי	שינוי בשונות הסביבתית במערכת

אסד ערבי. מתוך סיור ניטור אקולוגי לפרויקט פוטוולטאי באשלים



### המלצות

אחד הגורמים המגבילים ליישום תכניות ניטור ומדידת הצלחה של שיקום ושימור מערכות אקולוגיות לאורך שנים הינו הגורם הכלכלי. בשלב התכנון התב"ע עלויות הניטוח האקולוגי הן חלק מעלויות התכנון - לרוב מכספי מדינה, תכנון מפורט וביצוע הוא לרוב על חשבון יזם פרטי.

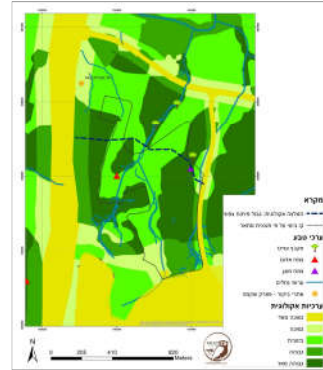
אימוץ מדיניות תכנית ניטור כתנאי להיתר ע"י רשויות מקומיות כרוכה בעלויות נוספות לביצוע הסקר והניטור,

ועל מנת לאפשר יישום תהליך זה מומלץ ליצור קרן מימונית מקומית/ארצית בנושא זה ו/או הענקת הטבות וסבסוד לפרוייקטים שיעמדו בתנאי זה.

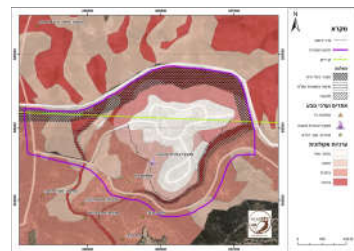
### רקע

בשנת 2017 אושר מסמך מדיניות של הוועדה המחוזית מחוז דרום לשילובם בתכנון של שיקולי המגוון הביולוגי שירותי המערכת האקולוגית. גיאוו טבע זכתה ללוות את תכנית הפיילוט ליישום המדיניות – ליווי אקולוגי לשכונת הבוסתנים בשדרות, ומאז ערכה ניתוחים אקולוגיים למספר תכניות בשלבי תכנון שונים שנידונו בוועדה המחוזית מחוז דרום, לדוגמה הרחבת היישוב שני-ליבנה, תכניות מפורטות למוקדי תיירות דרכי הבשמים, שכונת הנרקיסים בדימונה, תכנית מתאר לוואדי אל נעם ועוד.

מפת ניתוח ערכיות אקולוגית עבור שכונת הבוסתנים, שדרות



מפת ניתוח ערכיות אקולוגית עבור הרחבת היישוב שני ליבנה, מ.א. דרום הר חברון



### יישומיות הכלי ומדדי הצלחה

המסמך מנחה לגבי אופן שילוב אקטיבי של אקולוג לתכנית החל משלבי התכנון הראשוניים והגדרת אזורי שימור ואל-געת על מנת לשמור על תפקוד המערכת האקולוגית.

מנסינו הכלי מיושם היטב בשלבי התכנון הסטטוטוריים המחוזיים, והמתכננים משלבים את המלצות האקולוג לשלב התכנון התב"ע, לשמירה אל מסדרונות אקולוגיים מקומיים ושימור אזורי אל געת ללא פיתוח או פיתוח אקסטנסיבי. אך אין מענה לבחינת ישימות ומדידת ההצלחה של תפקוד המערכת האקולוגית בשלבי התכנון המפורט והביצוע של הפרוייקטים.

ניתוח יחידות אקו-נופיות – רקע לניתוח ערכיות אקולוגית עבור תכנית מיזמים תיירותיים

" דרכי הבשמים", בעין יב.

